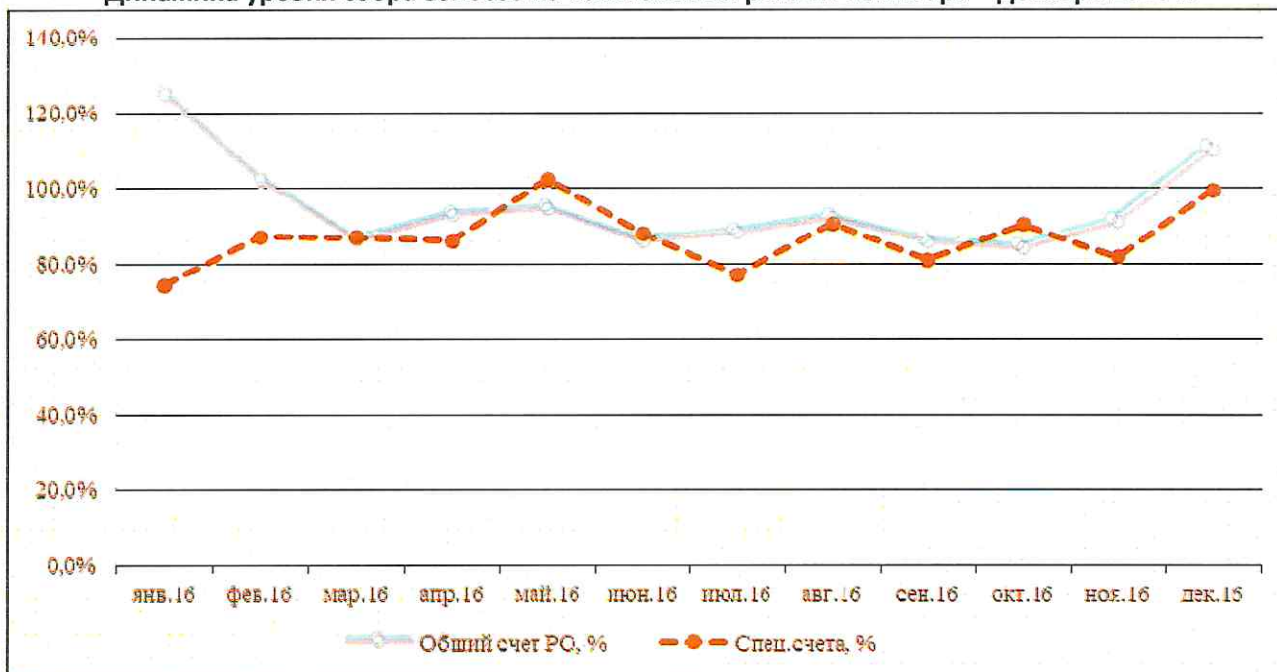


Собираемость взносов на капитальный ремонт

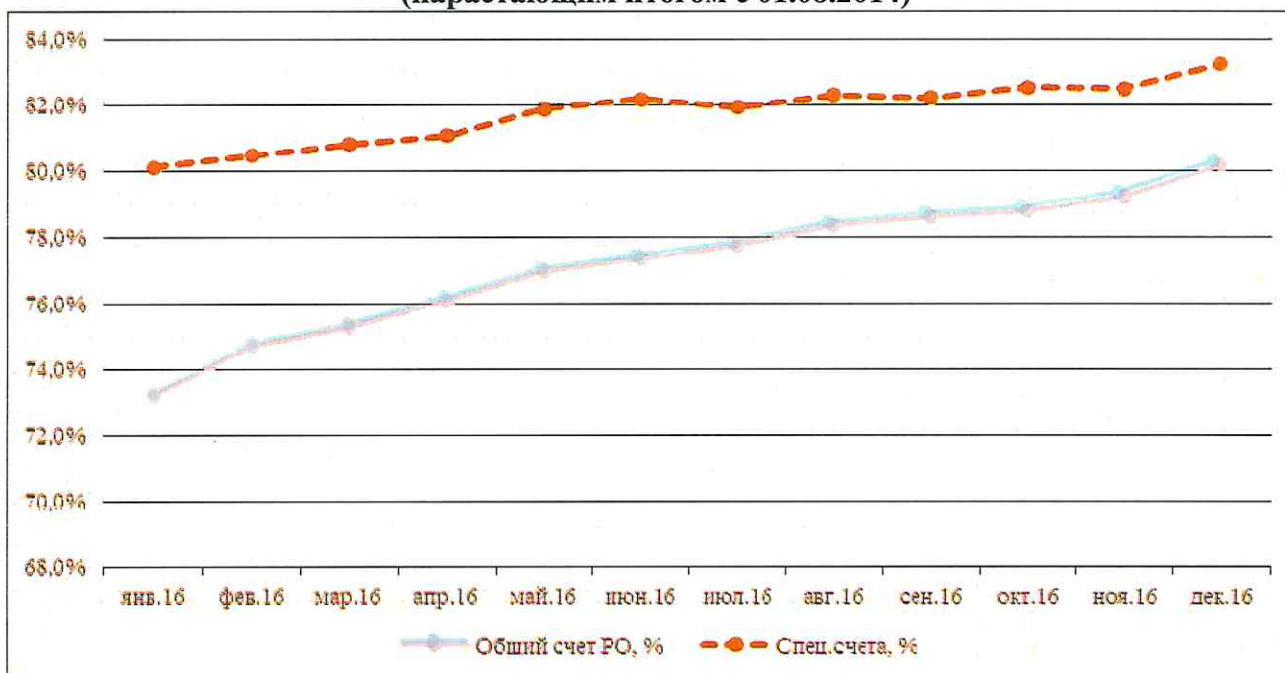
Общий уровень сбора взносов на капитальный ремонт за январь – декабрь 2016 г. составил 90,94%, в том числе по общему счёту регионального оператора 93,41%, по специальным счетам регионального оператора - 86,86%.

Динамика уровня сбора взносов на капитальный ремонт за январь – декабрь 2016 г.

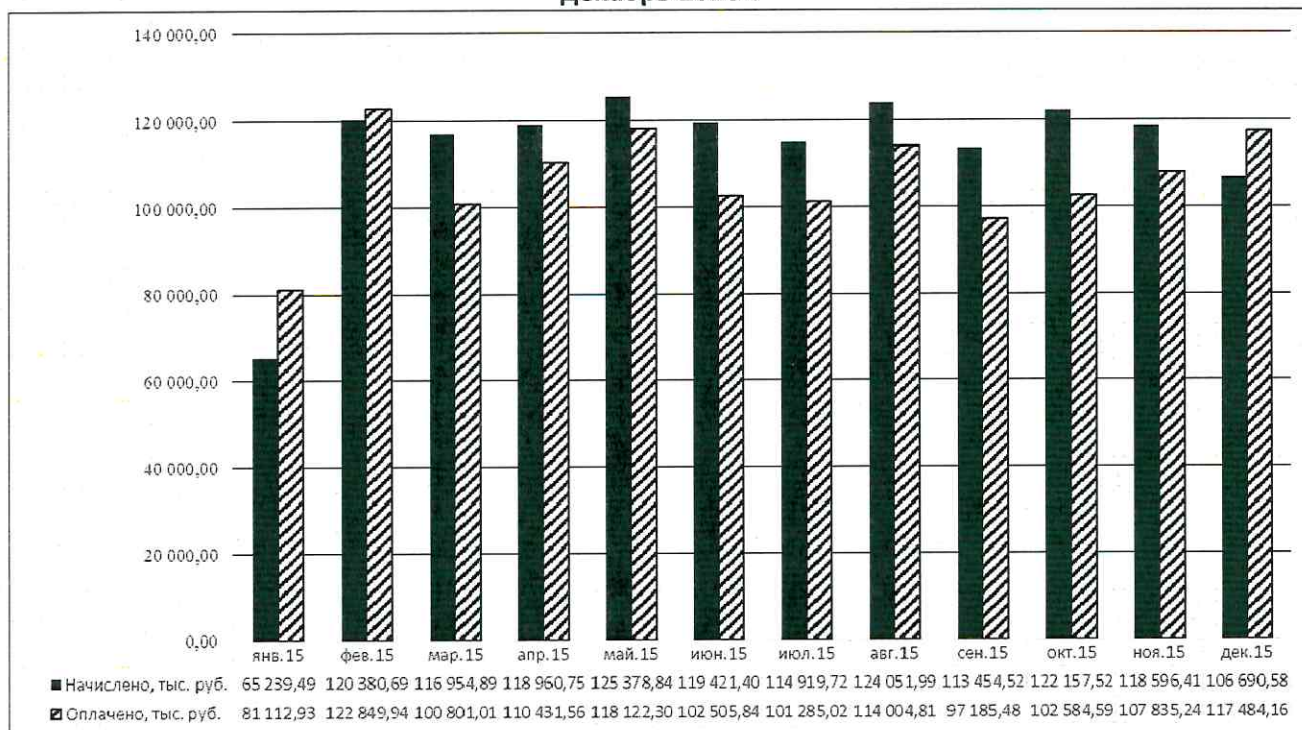


Если рассматривать изменение уровня сбора нарастающим итогом (с 01 августа 2014 года), то динамика собираемости взносов с января по декабрь 2016 года выглядит следующим образом.

Динамика уровня сбора взносов на капитальный ремонт за январь – декабрь 2016 г. (нарастающим итогом с 01.08.2014)

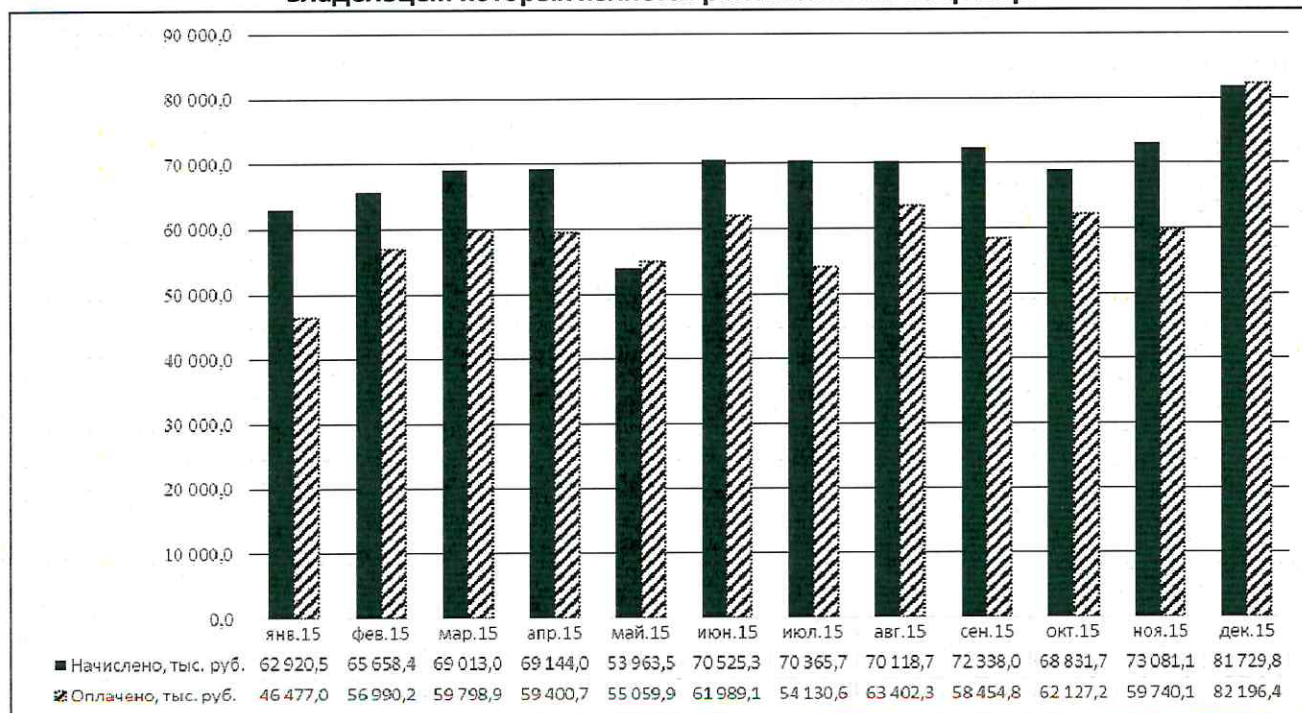


Динамика начислений и оплат взносов по общему счету регионального оператора за январь – декабрь 2016г.



* В январе низкий уровень начисления и оплат вызван перерасчетом за 2014-2015 год по итогам аудиторской проверки РО (в результате в январе были исключены начисления и оплаты по домам, ушедшим на специальные счета в ТСЖ/УК за 2014-2015 годы).

Динамика начислений и оплат взносов по специальным счетам за январь – декабрь 2016 г., владельцем которых является региональный оператор.



* В мае низкий уровень начислений и оплат вызван уходом 17 домов со специальных счетов РО на специальные счета в ТСЖ/УК. В связи с этим из отчета были исключены начисления и оплаты за 2014-2016 годы.

Собираемость взносов на капитальный ремонт за муниципальные помещения

В течение 2016 года региональный оператор проводил работу с администрациями муниципальных образований и сельсоветов Новосибирской области по выявлению случаев отсутствия доставки уведомлений для оплаты взносов на капитальный ремонт за муниципальные помещения. Кроме того, проведена адресная сверка помещений, перешедших в собственность граждан в порядке приватизации. В результате, за 2016 год сумма задолженности сократилась на 26 %: с 27,7 млн.руб. до 20,6 млн.руб. Общий уровень собираемости за муниципальные помещения по состоянию на 01.01.2017 составляет 93,3 %.

Информация о задолженности по оплате взносов на капитальный ремонт
за муниципальные помещения, руб.

район	Долг на 01.01.2016	Долг на 01.01.2017	Отно	% оплаты
Баганский район	11 792,12	1 917,13	- 9 874,99	99,01 %
Барабинский район	1 014 078,34	640 630,13	- 373 448,21	83,19 %
Болотнинский район	76 439,20	127 285,64	50 846,44	14,10 %
Венгеровский район	17 475,11	2 366,80	-15 108,31	98,95 %
г. Бердск	994 852,56	107 165,20	- 887 687,36	98,03 %
г. Искитим	1 823 089,32	273 881,27	- 1 549 208,05	94,08 %
г. Кольцово	189 855,73	281 372,57	91 516,84	75,00 %
г. Новосибирск	15 830 097,94	15 814 253,70	- 15 844,24	93,96 %
г. Обь	42 901,62	0,0	- 42 901,62	105,06 %
Доволенский район	218 674,14	38 364,64	- 180 309,50	93,86 %
Здвинский район	71 038,34	15 502,52	- 55 535,82	99,96 %
Искитимский район	229 385,89	21 071,48	- 208 314,41	99,33 %
Карасукский район	107 594,11	16 521,74	- 91 072,37	98,72 %
Каргатский район	154 616,74	179 339,35	24 722,61	68,71 %
Колыванский район	332 673,18	244 037,28	- 88 635,90	62,16 %
Коченевский район	43 167,65	9 553,79	- 33 613,86	97,81 %
Кочковский район	3 967,01	599,38	- 3 367,63	99,73 %
Краснозерский район	174 855,27	191 171,51	16 316,24	56,38 %
Куйбышевский район	2 027 803,48	242 114,49	- 1 785 688,99	94,74 %
Купинский район	98 699,02	38 278,78	- 60 420,24	88,71 %
Кыштовский район	127 248,89	30 954,81	- 96 294,08	74,57 %
Маслянинский район	5 213,14	5 195,92	- 17,22	98,30 %
Мошковский район	553 417,50	321 275,62	- 232 141,88	84,17 %
Новосибирский район	1 273 662,80	1 142 340,38	- 131 322,42	72,20 %
Ордынский район	159 286,09	50 547,72	- 108 738,37	96,14 %
Северный район	77 951,66	2 737,77	- 75 213,89	98,41 %

Сузунский район	39 216,32	3 198,92	- 36 017,40	99,55 %
Татарский район	104 111,96	131 013,79	26 901,83	93,16 %
Тогучинский район	132 569,56	37 913,79	- 94 655,77	94,05 %
Убинский район	1 681,42	1 510,14	- 171,28	99,74 %
Усть-Таркский район	129 077,54	21 533,00	- 107 544,54	91,58 %
Чановский район	346 743,81	21 164,49	- 325 579,32	96,86 %
Черепановский район	653 606,04	57 505,00	- 596 101,04	98,37 %
Чистоозерный район	296 933,44	430 612,57	133 679,13	13,90 %
Чулымский район	289 728,63	78 304,21	- 211 424,42	83,98 %
Итого:	27 653 505,57	20 581 235,53	- 7 072 270,04	93,33 %

Если рассматривать задолженность администраций муниципальных образований и сельсоветов Новосибирской области по периодам оплаты, то ряд районов (Маслянинский, Карасукский, Северный и т.д.) полностью произвели оплату, а Чистоозерный, Болотнинский, Краснозерский и Колыванский районы не оплачивали взнос на капитальный ремонт более года (таблица).

Информация о задолженности по оплате взносов на капитальный ремонт за муниципальные помещения, руб.

Районы НСО	Долг в месяцах	Сумма задолженности на 01.01.2017, руб.
Чистоозерный район	24	430 612,57
Болотнинский район	24	127 285,64
Краснозерский район	11	191 171,51
Колыванский район	10	244 037,28
Каргатский район	9	179 339,35
гор. округ Кольцово	7	281 372,57
Новосибирский район	7	1 142 340,38
Кыштовский район	6	30 954,81
Барабинский район	4	640 630,13
Чулымский район	4	78 304,21
Мошковский район	4	321 275,62
Купинский район	3	38 278,78
Куйбышевский район	2	242 114,49
гор. округ Искитим	2	273 881,27
гор. округ Новосибирск	2	15 814 253,70
Доволенский район	2	38 364,64
Усть-Таркский район	1	21 533,00
Татарский район	1	131 013,79
Ордынский район	1	50 547,72
Тогучинский район	1	37 913,79
Чановский район	1	21 164,49
Черепановский район	1	57 505,00
гор. округ Бердск	1	107 165,20
Коченевский район	1	9 553,79

Маслянинский район	0	5 195,92
Карасукский район	0	16 521,74
Северный район	0	2 737,77
Искитимский район	0	21 071,48
Венгеровский район	0	2 366,80
Здвинский район	0	15 502,52
Баганский район	0	1 917,13
Сузунский район	0	3 198,92
Убинский район	0	1 510,14
Кочковский район	0	599,38
гор. округ Обь	0	0,00
Итого	2	20 581 235,53